

UK P&I CLUB 

2010年10月回顧



財務摘要

- 2011 年度普漲設為 5%
- 截至 8 月 20 日自由儲備金和資本增至 4.19 億美元
- 索賠整體情況好轉，尤其是 2009 年度以及 2008 年度
- 年度過半，索賠準備金減少 3400 萬美元，同時維持同等水準的準備金評估信心
- 投資收益達到 4%的預測年度回報率
- 2009 保險年度綜合率為 102%
- 標準普爾評級達 A-（前景穩定）

主席致辭



非常高興能向大家報告在今年過去的六個月裏，我們已獲恢復的財務狀況得到持續改善。僅在年中，我們的自由儲備金和資本即已增至4.19億美元。令人尤為振奮的是，我們已經看到2009保險年度的索賠出現了我們預期中的回落，同時2008保險年度索賠情況亦有相對小幅改善。經過18個月的時間，2009保險年度的索賠情況更加明朗，因此我們已有能力降低該年度的索賠最終結果。再加上2008年度的索賠有所改善，協會已能夠在保持索賠準備金評估同等謹慎水準的前提下，將索賠準備金減少約3400萬美元。有關改善情況具體表現的更多資訊見本《回顧》索賠發展部分的詳細評論。

綜合率達到100%是我們的計畫目標之一。隨著2008保險年度（不計追加保費）綜合率達105%、2009保險年度綜合率達102%，我們正在接近這一水準。當然，2010年只過了一半，現在對2010年的結果做出確切預測還為時過早，但是到目前為止我們的情況與2009年相去不遠——現階段索賠準備金評估仍不可避免地保持在謹慎水準。

前六個月投資情況一直為盈利，9月份的成績尤為突出，投資回報目前令人欣慰地步入正軌，向我們全年回報率4%的相對保守預期前進。

雖然財務前景喜人，您的董事會仍不得不在最近的董事會會議上為將來謀劃，並且在深思熟慮之後，董事會決定為2011保險年度設定5%的普漲。如此決策是因為我們發現，索賠仍在上升，而近期的改善源於索賠件數減少而非索賠金額降低。實際上我們的確已發現平均索賠成本持續增長，並且這一增長因美元疲軟而進一步加劇。此外，如果要實現100%綜合率的核保平衡目標，我們認為有必要實施本次適度普漲，既為抵銷上述索賠正常上升的影響，也為應對未來某刻由於市場環境總體改善而使索賠加速增長的可能性。

過去兩年協會的資本狀況已通過採取措施得以恢復，但若任由新的索賠潮再次耗盡新增資本，則將甚為愚蠢。由於意識到經濟復蘇期間索賠飆升的速度，協會引入了新的再保險戰略，以保護我們不因自留份額內索賠和國際保賠基金項下的索賠出現無法預料的增長而受到影響。在我的年底報告中我曾彙報過這一新的再保險戰略。

我們也正在為歐洲新的清償能力制度——Solvency 2進行準備，該制度要求我們維持比目前管理體制下更為穩健的資本狀況。我們有關Solvency 2的準備工作進展順利。新制度不只單單涉及資本要求，因為該制度關注的是整個機構的風險管理，包括機構治理安排。

就此而言，一年召開八次會議的董事會戰略委員會的工作對協會的有效治理日益重要，我感謝在該委員會任職的所有董事，感謝他們一直以來付出時間、精力和所承擔的責任。幾位副主席Eric André（兼任審計和國際保賠再保險有限公司財務委員會主席）、Alan Olivier（協會在托馬斯米勒董事會中的代表）和Patrick Decavèle出任了董事會幾乎所有委員會的委員，他們的支援和合理建議價值難以估量。除了上面所提到的，很多其他事務亦花費了全體董事大量時間，在這裏我要感謝他們為協會的監督和順利運作所做的貢獻。

Dino Caroussis *Chairman*

財務總述

2011年度普漲設為5%

2011年度普漲

董事會已為2011年度設定了百分之五的普漲。與去年一樣，商業環境結合較低的索賠水準和更加穩定的投資效益意味著普漲可以設定在適中的水準。然而，完全不設定普漲則是不明智的。首先，索賠仍在上升。其次，過去相似時點的索賠經歷以及航運週期表明當世界經濟開始復蘇時，索賠升幅快於零售業通脹水準。協會必須保持警惕，確保在經濟週期轉換時，索賠不會超過保費。

歷史上，普漲的目的在於提高保費費率以確保能抵銷上升的基礎索賠，而基礎索賠上升常常比標準零售和消費指數上漲得更快。最近幾年，多家協會除了利用普漲抵銷上升的索賠外，還利用它彌補保費總體水準的缺口。這一做法使普漲的概念被輕視，還使人們認為如果總體保費水準看似充足，就無需普漲。

但是，聯合王國保賠協會認為保持普漲的絕對純粹性，即抵銷上升的索賠，既是合理的也必要的。上升的基礎索賠如果沒有被普漲吸收，也必須以核保模型內的某種其他方式抵銷。按照聯合王國保賠協會採取的模式，所有會員的費率先因普漲而提高，然後再按照來年船隊呈現的記錄和風險進行調整。換言之，除了為上升的索賠做準備外，系統也為個別船隊費率根據記錄和風險進行調整留出餘地。這樣在適用普漲後，會員保費費率的淨變動——相對目前水準而言——則既可能是下降也可能是上漲。

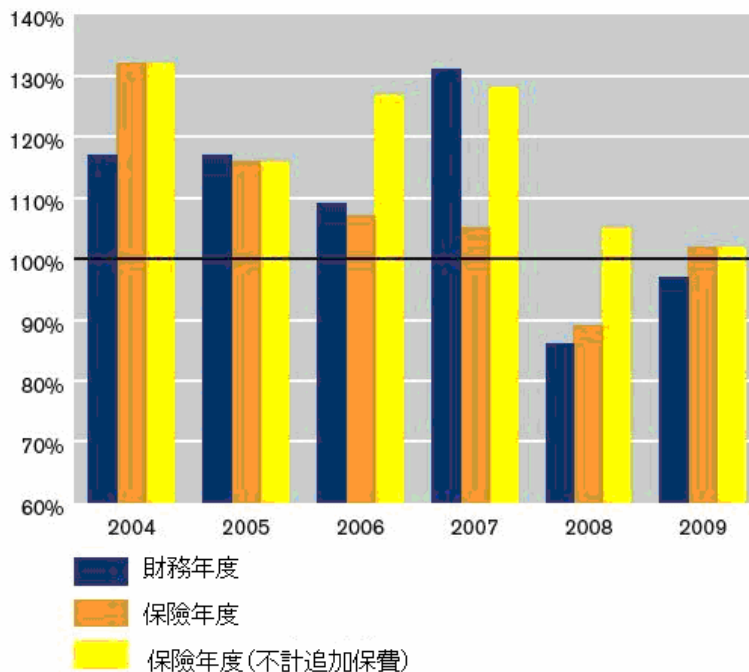
2009保險年度綜合率為 102%

綜合率

插圖一顯示了協會綜合率從2004年到2009年財務年度和保險年度的演進。在此期間，降低綜合率以使之達到協會長期目標（100%）的工作穩步進展。

如不計追加保費的話，2008保險年度和2009保險年度的綜合率分別為105%和102%。

插圖1: 2004-2009年度的綜合率記錄



2011保險年度的標準免賠額將保持在5,000美元。

去年，協會改變了之前的在規則中發佈標準免賠額的做法，目前的做法是由董事會於10月董事會會議制定協會下個保險年度的免賠額政策。2010保險年度的規則也相應修改，當時董事會將各類索賠的標準免賠額提高至每起事故5,000美元。

2011保險年度的標準免賠額將保持在5,000美元（或等值其他貨幣）。標準免賠額將適用費用、花費和開支，並按每起事故適用。

會員仍可通過適當調整保費，選擇不同於標準免賠額的免賠額，但協會鼓勵會員接受標準免賠額作為最低限額。對於索賠記錄欠佳的會員，管理人也可能提出高於標準的免賠額作為續約條件之一。

投資收益達到4%的預測年度回報率

投資效益和策略

本年度截至8月底的投資回報為1700萬美元，即投資回報率為1.6%。9月份及10月初市場相當活躍，因此在編寫這份報告時投資回報率顯著提高。年底投資策略並未改變。目前的資產分配情況為現金和定息約佔77%，股票佔15%，絕對回報基金佔8%。本年度至今大多數資產類型的表現優於相應的基準值。協會的投資組合在繼續反映風險偏好和承受能力的同時，也反映出投資管理人對各資產類型今後投資表現的觀點。

美元管理費用減少

協會已將去年頗有成效的對沖戰略作為發展基礎，並約定以低於1.50美元比1英鎊的有利匯率對英鎊管理費用的主要部分進行對沖直至2012年。

截至8月20日自由儲備金
和資本增至4.19億美元

自由儲備金和資本

2010年10月董事會會議召開前，本年度截至目前獲得1000萬美元的盈餘，這樣協會的總資本達到約4.19億美元。在保持一貫謹慎的索賠準備金評估原則前提下，協會資本基數的持續增長已經實現，令人振奮。

表1：退會保費公式

2008

互助保費的5%

2009

互助保費的10%

2010

互助保費的15%另加未付
的互助保費分期繳款

2011

互助保費的20%另加未付
的互助保費

標準普爾

協會目前的評級為A-（前景：穩定）

退會保費政策

2008年，為反映未結算保險年度結果的不確定水準，對退會保費政策和未結算保險年度的退會保費水準進行了調整。退會保費將繼續根據新政策設定。2010年10月開始施行的退會保費公式見表1。

Solvency 2 – 未雨綢繆

目前，協會完全滿足英國金融服務管理局以及其他監管機構的清償能力要求和其他管理要求。協會為Solvency 2達標的工作正在進行中，進展頗為可喜。該規則範圍廣泛，因此在過去的18個月裏，管理人不可避免地開展了大量工作，同時董事會及其委員會也積極參與其中。協會正致力於將新規定的架構納入其日常業務而使之成為通常流程，以期將該規定的架構融入協會的營運，而非僅視作外在的監管事項。在做重大投資策略和再保險採購商業決定方面，協會已從英國金融服務管理局的個別資本評估制度（Solvency 2的前身）中受益，大幅提升了協會的價值，同時降低了風險。加之在超前主動的資本管理中所籌集的混合資本，協會在應對Solvency 2的實施方面，根基紮實而又堅定。

A-（穩定前景）
標準普爾評級

索賠總述

索賠整體情況好轉，尤其是2009年度以及2008年度

通過2010年2月至8月這六個月的評估，索賠整體情況好轉。2008保險年度和2009保險年度改善最為明顯，當然大多數保險年度均發展良好。

在設定2008年度的索賠準備金時，航運業市場繁榮，達到頂峰，索賠金額增長及索賠頻率，尤其是在人身傷害索賠方面，均達到頂點。這一形勢伴隨之前保險年度後期的形勢惡化，要求協會在相對尚未成熟年度的索賠準備金方面保持一定水準的審慎。幸好，自此以來情況已經好轉，有跡象顯示最初的很多不利發展可能是由於索賠上報的速度加快，以及在設定最初案件預測時按照之前的經驗而更為謹慎所致。相比之下，預計2009年度會由於航運活動放緩而迎來索賠回落。索賠回落的程度和時機極難確定，對該保險年度最終索賠的最初預測是2.9億美元。協會自留份額內索賠經過18個月的較有利發展，加上該年度國際保賠基金項下索賠良好形勢，索賠準備金已降至2.6億美元。

最近幾個保險年度的最終索賠預測下降主要是由於索賠頻率出現回落。表2顯示了經過6個月發展後的索賠件數，清晰地反映出自2008年起索賠件數顯著減少。

表2：經過六個月的發展，各保險年度各類索賠的件數

保險年度	貨物	事故*	疾病	傷害
2008	1,095	372	519	363
2009	787	389	448	251
2010	805	330	416	210
2010年件數 佔2008年件 數的百分比	74%	89%	80%	58%

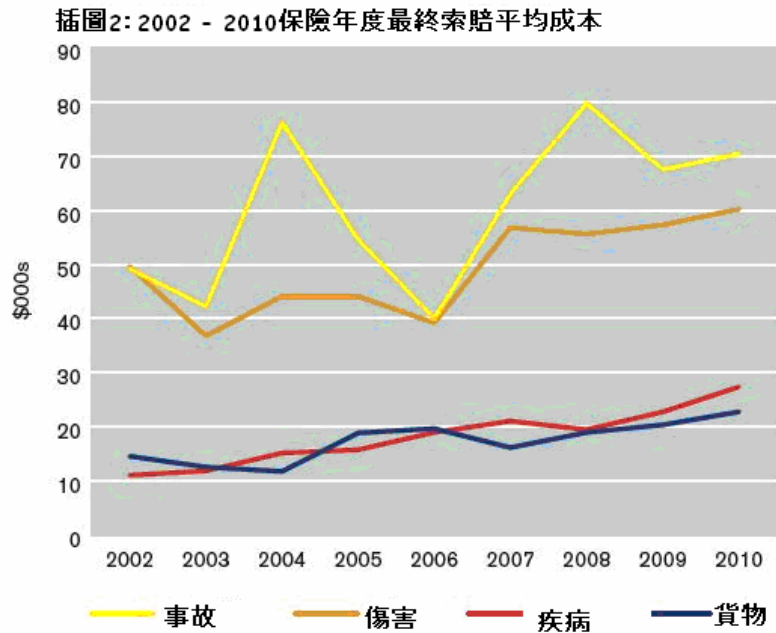
*碰撞、污染等

表3：各類索賠實測增長

貨物	5%
事故	8%
傷害	5%
疾病	11%

雖然索賠件數有所回落，但索賠金額增長顯著。插圖2和表3說明瞭這一點。圖表顯示了12年間各類索賠的賠案平均成本及這些索賠類別的實測增長。該分析顯示疾病索賠的增長率最高。各類索賠的實測增長趨勢從5%到11%不等，而且幾乎不存在因近期經濟衰退出現緊縮效應的跡象。實際上，如果只看過去三年的趨勢，會發現相比更長時間內的實測增長趨勢，索賠增長發展水準更甚。

雖然索賠件數有所回落，
但索賠金額增長顯著



索賠發展

下述插圖3顯示了截至2010年8月20日，聯合王國保賠協會各保險年度國際保賠基金項下的索賠和非國際保賠基金項下的索賠的最終結果構成。

在最近的索賠準備金評估審查後，索賠最終結果有所調整。本年度，即2010年度，剛剛經過6個月的發展，因此在預測這一遠未成熟年度的最終索賠時，採取了謹慎態度。

插圖3：截至2010年8月20日，各保險年度國際保賠基金項下的索賠和非國際保賠基金項下的索賠的最終結果構成（百萬美元）

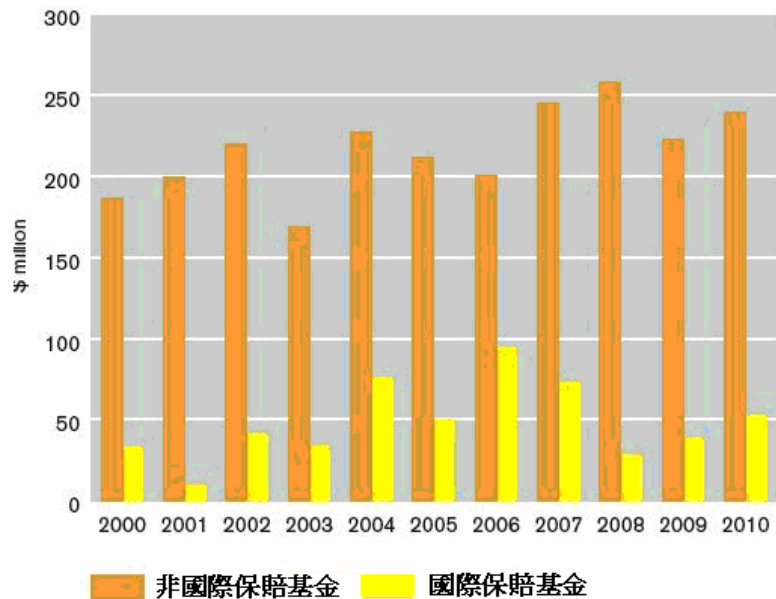
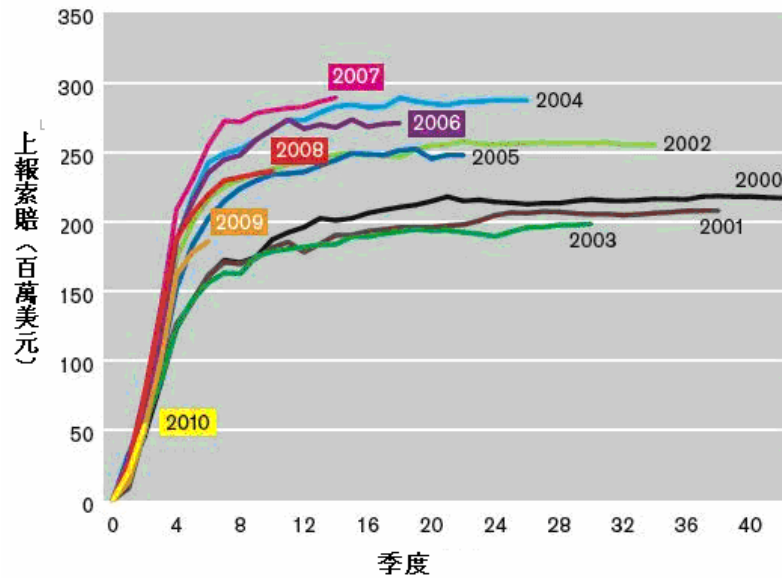


插圖4顯示了協會上報索賠的整體情況。該圖表包含了1998到2010年度（包括1998年度和2010年度）的所有預計和已賠付索賠（自留份額內索賠及國際保賠基金項下索賠的分攤額），清晰地表明瞭2008和2009保險年度的好轉趨勢。目前2010年度似乎在沿襲2009年度的發展趨勢，但現在對結果做出確定的判斷尚為時過早。

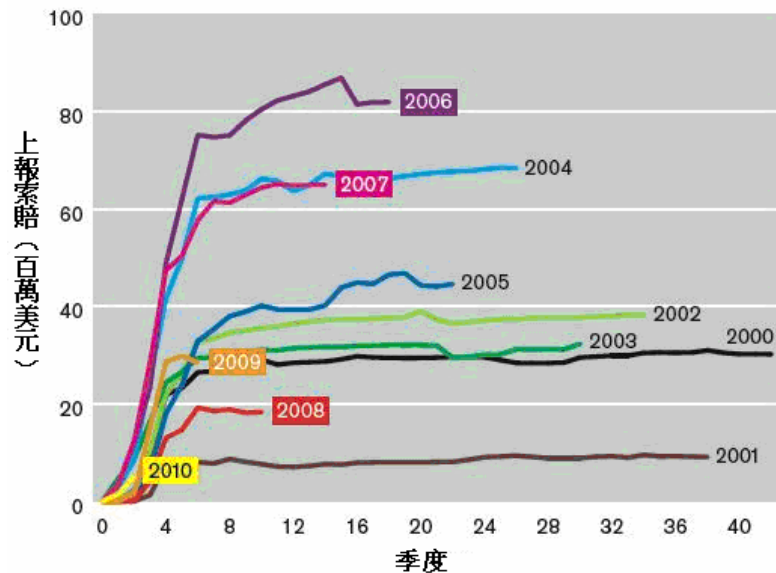
插圖4：截至2010年8月20日，2000 - 2010保險年度全部上報索賠淨額 (百萬美元)



國際保賠基金項下的索賠

插圖5中，協會在國際保賠基金項下索賠的分攤額從2006保險年度9400萬美元的近年新高回落至2008保險年度2800萬美元的較有利水準，說明瞭協會在國際保賠基金的分攤額的波動性。

插圖5：截至2010年8月20日，2000 - 2010保險年度上報國際保賠基金項下索賠淨額，此資料為用以計算國際保賠基金分攤額分配的最新資料 (百萬美元)



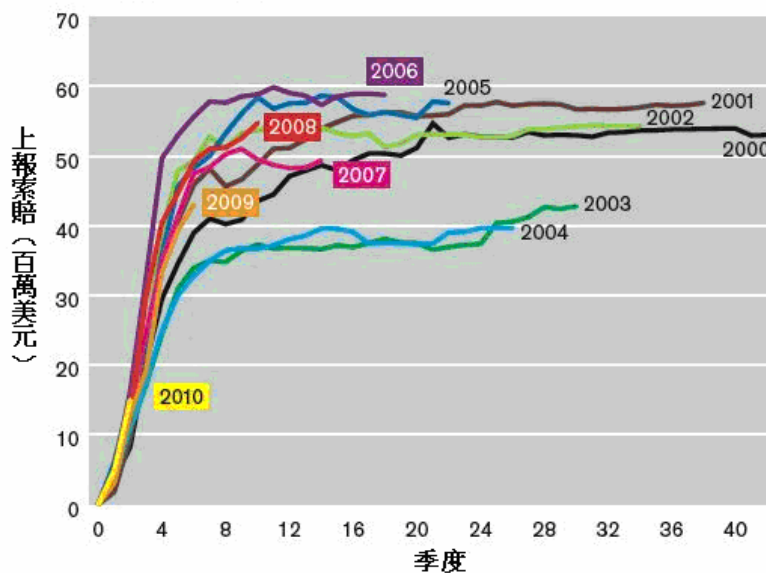
從第6 - 8季度開始，國際保賠基金項下的索賠發展顯著趨緩。但是特別值得注意的是2009年度從第4 - 6季度起已發生索賠出現下滑，導致該年度預測最終索賠減少。其他保險年度亦稍有改觀。2010保險年度年中有四起索賠，淨已發生金額達500萬美元（聯合王國保賠協會分攤額），而2009保險年度同一發展階段僅有150萬美元。到2010年10月，索賠已增至七起。（見下表表4）

表 4：國際保賠基金項下的索賠的件數		
	各年度截至 8 月 20 日已知件數	截至 2010 年 10 月董事會時的預計件數
2005	2	26
2006	3	45
2007	7	24
2008	1	9
2009	4	21
2010	4	7

協會自留份額內的索賠（不包括國際保賠基金項下的索賠）

貨物

插圖6：截至2010年8月20日，2000 - 2010保險年度上報貨物索賠淨額（百萬美元）

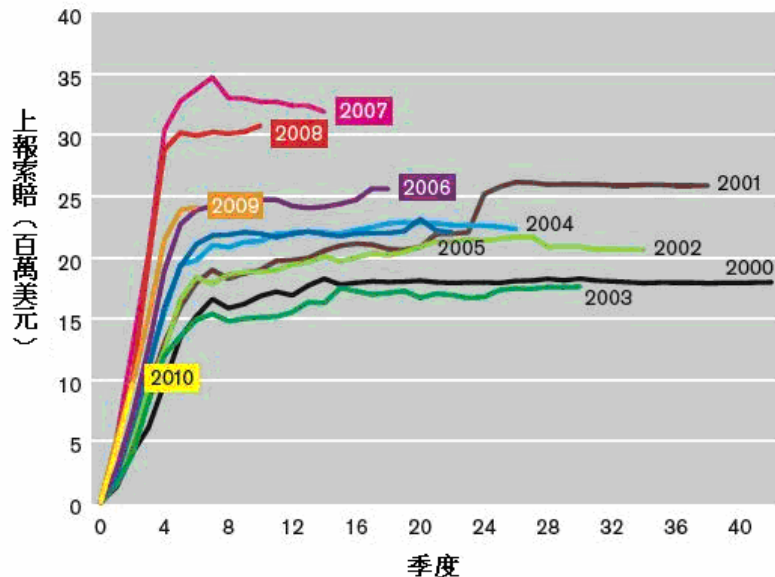


過去的6個月裏，貨物索賠形勢總體上略有惡化，2005和2008年度發展快於預期。2009保險年度的索賠件數相比2008年度減少了20%，而2010保險年度延續了2009年度的水準，但每件索賠平均成本提高。

人身傷害和疾病索賠

2009保險年度，各類索賠的索賠件數均顯著回落，人身傷害和疾病索賠出現重大變化。該趨勢延續到了2010年度，該年度索賠數量明顯低於2008年度之前的所有年度。索賠件數的驟減導致索賠成本整體下降，但是每起索賠的平均成本持續上漲，十年間複合增長率達10%。鑒於上述成本上漲水準，如果航運活動增長使目前的索賠件數趨勢發生逆轉，將來這類索賠的整體成本會顯著上漲。

插圖6：截至2010年8月20日2000 - 2010保險年度上報疾病索賠淨額（百萬美元）



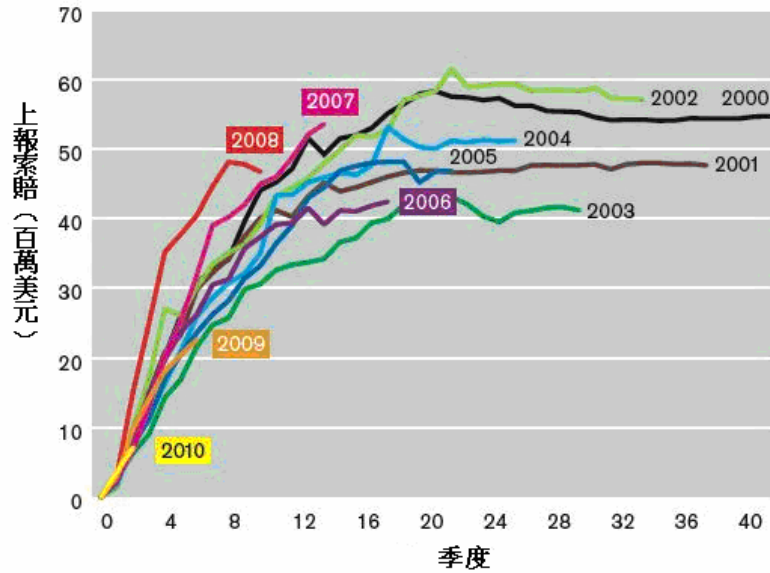
與以下插圖7所示傷害索賠相比，疾病索賠（如上圖6所示）往往歷時較短。這反映出現實中，大多數疾病都得以治癒，從而沒有產生長期殘疾或死亡賠償，而且總體上沒有引起高額的醫療費用。

過去6個月對於多個保險年度的索賠準備金評估情況有所改善。在疾病以及傷害類索賠方面最明顯的變化在於2009年度已發生索賠淨額逐漸降低。

傷害索賠

傷害與疾病相比發展模式明顯不同，這是因為傷害情形需要更長時間進行評估，而且常常需要醫療護理和康復治療，此外傷患的完全康復更是費時經年。這類索賠對醫療成本上漲也更為敏感。以下插圖7顯示了年中索賠準備金審核後協會的狀況。

插圖7：截至2010年8月20日，2000 - 2010保險年度上報人身傷害索賠淨額(百萬美元)



2008保險年度已發生索賠下降異乎尋常，這也是該年度最終索賠預測重大調整的主要原因之一。本保險年度自2010年2月起，對一些大額索賠預估有所降低，目前已經持續了2個季度。在2009保險年度本類索賠也出現好轉趨勢。

2011年度續保

自2010年11月起，會員可以通過聯合王國保賠協會網站 (www.ukpandi.com) 會員專區的協會線上核保系統“核保線上”查閱各自的賠付記錄。



**Thomas Miller P&I Ltd
London**

Tel : +44 20 7283 4646
Fax : +44 20 7283 5614

**Thomas Miller (Americas) Inc
New Jersey**

Tel : + 1 201 557 7300
Fax : + 1 201 946 0167

**Thomas Miller (Hong Kong) Ltd
Hong Kong**

Tel : + 852 2832 9301
Fax : + 852 2574 5025

**Thomas Miller (Hellas) Ltd
Piraeus**

Tel : + 30 210 42 91 200
Fax : + 30 210 42 91 207/8